

**GIDS VOOR MEUBELS MET
STOFFEN BEKLEDING**

Beste klant,

Gefeliciteerd met de aankoop van uw nieuwe zitmeubel.

Stof als meubelbekleding is steeds een goede keuze. Het is een prachtig materiaal, dat bovendien ook – bijna altijd – onderhoudsvriendelijk en zeer sterk is.

Door zowel de keuze van de verwerkte materialen als de zorgvuldigheid bij het productieproces zijn wij er zeker van dat u lange tijd tevreden zult zijn met uw aankoop.

Als u toch een reden zou hebben voor een reclamatie, kan deze gids u helpen om het probleem snel en zonder veel moeite tot uw tevredenheid op te lossen.

In dit boekje worden bepaalde eigenschappen van gestoffeerde meubels beschreven die op het eerste gezicht misschien een reden voor een klacht lijken, maar dat bij nader inzien niet zijn, omdat ze eigen zijn aan de constructie of de aard van de gebruikte materialen. Dit zijn de product-, model- of gebruikgebonden eigenschappen (zie ook pagina 7 tot 9).

Neem daarom even de tijd om deze gids te lezen, zodat u iets meer te weten komt over uw gestoffeerde meubel en er nog jarenlang van kunt genieten.

Als u toch nog vragen of problemen hebt, kunt u altijd bij ons terecht of even kijken op het internet. Wij wensen u in elk geval veel plezier met uw meubel.

GIDS VOOR MEUBELS MET STOFFEN BEKLEDING

Opdat u jarenlang plezier beleeft aan het dagelijkse gebruik van uw gestoffeerde meubel, willen wij u op de volgende pagina's informeren over de bijzondere eigenschappen ervan.

Daarnaast geven wij u informatie over de verschillende types bekledingsstof en de kenmerken ervan en over het onderhoud van de bekleding van uw meubel.

Laat uw interieuradviseur de door u gekozen bekleding aanvinken.

- U koos voor:
- velours
 - vlak weefsel
 - microvelours of flockstof
 - microvezel
 - kunstleer

Wat u in het algemeen over gestoffeerde meubels dient te weten

Bij de kwalitatieve beoordeling van gestoffeerde meubels maakt men, ongeacht de gebruikte materialen, een onderscheid tussen drie eigenschappen:

A) Modelgebonden eigenschappen

Dit zijn de algemene uiterlijke kenmerken van het meubel. Dit kan bijvoorbeeld te maken hebben met de losse stoffering of met door de constructie bepaalde verschillen in zithardheid.

B) Productgebonden eigenschappen

Productgebonden eigenschappen zijn speciale kenmerken van de materialen die voor een gestoffeerd meubel zijn gebruikt, bijv. de natuurlijke fouten in leer of het verkleuren van bekleding door zonlicht.

C) Gebruiksgebonden eigenschappen

Hiermee bedoelt men de wijzigingen van een gestoffeerd meubel door het gebruik ervan. Gebruiksgebonden eigenschappen kunnen geen indicatie vormen voor de gekozen kwaliteit en verwerking.

DE STRUCTUUR VAN DE STOFFERING

Bij de moderne industriële meubelproductie maakt men een onderscheid tussen drie types stoffering: losse, halfstrakke en strakke stoffering

1. Losse stoffering

Losse stoffering is zacht en soepel. Bij dit type stoffering is de bekleding niet vast met de vulling verbonden, waardoor een oppervlak met plooien ontstaat. De vorming van plooien op de zitting, rug en armleuningen is geen kwaliteitsgebrek. In



vakkringen spreekt men van een gewenste, modelgebonden ploovorming. In het algemeen kan men van losse stoffering spreken als de bekleding rimpels of plooien vertoont op de rug, het zitvlak, de voorkant van de zitting, de armleuningen, het voetendeel of de buitenste delen. Een **'bijzonder losse stoffering'** onderscheidt zich door zijn superzachte oppervlak. De bekleding vertoont al in nieuwe toestand een uitgesproken ploovorming die volgens het design en de constructie gewenst is.

Men moet ervan uitgaan dat een bank- of stoelbekleding door gebruik uitrekt en de bekleding zo een typische gebruikte look krijgt. Maar deze wijziging doet geen afbreuk aan de slijtvastheid. Gelijkmatisch gladstrijken van de bekleding naar links, rechts en achteren of 'in alle richtingen' op het zitvlak voorkomt het ontstaan van ongewilde plooien bij het gebruik.

Als richtlijn voor een toelaatbare ploovorming geldt in normale omstandigheden het volgende: de plooien zijn toelaatbaar, als de grootste plooï voor een zitbreedte van 700 mm max. 20 mm hoog is. Bij afwijkende zitbreedtes moet men in deze verhouding beoordelen. Toch kunnen grotere uitgesproken plooïen ook altijd deel uitmaken van het design. Maar zolang door gebruik gevormde plooïen kunnen worden gladgestreken, moet dat principieel als normaal worden beschouwd.

2. Strakke stoffering

Bij dit type stoffering wordt de bekleding strak over de vulling gespannen en erop bevestigd. De zitting vertoont vaak een lichte welving. Daardoor wordt voorkomen dat bij het gebruik te veel plooiën worden gevormd. De plooiën die bij het zitten ontstaan, verdwijnen in de meeste gevallen weer.

Maar ook hier kan niet worden uitgesloten dat na een langere gebruiksduur – zij het slechts lichte – plooiën worden gevormd. Dat heeft niets te maken met het verzwakken van de stoffering, maar wel met het uitrekken van de bekleding.

Een typisch kenmerk van dit type stoffering is de rechtlijnige look.

Het zitcomfort verschilt met andere types stoffering, omdat men niet in de stoffering wegzakt, maar erbovenop zit.

Let op! Ook hier is het afnemen van de zithardheid – afhankelijk van de gebruiksduur en het lichaamsgewicht – niet te vermijden.

3. Halfstrakke stoffering

Stoffering met matten/kussens

Dit is een hoogwaardig type stoffering die zich lokaal aan het lichaam aanpast. **Dat gebeurt door een combinatie van losse schuimstofbalkjes en veren die zich afzonderlijk kunnen bewegen en aanpassen.** Om te voorkomen dat de vulling verschuift, worden de matten of kussens vaak onderverdeeld in compartimenten of pockets. Afhankelijk van de bekleding kunnen de pockets zich aftekenen op het oppervlak.

Uitzondering: voor het design gewenste oversized bekleding en zeer zachte stoffering.

Een zichtbare (lichte) kuilvorming is een bewijs voor de individuele aanpassing van de stoffering aan het lichaam. Ook hierbij spreekt men van een productgebonden verschijnsel. Door het kussen licht op te kloppen (zoals bij een hoofdkussen) kan men het zijn oorspronkelijke vorm direct teruggeven.

Losse rugkussens – opgezette rugkussens – zitkussens



Rugkussens

Losse en opgezette rugkussens met veren, schuimstofbalkjes of watten moeten na gebruik worden opgeklopt, om ze weer hun oorspronkelijke vorm te geven.

Zitkussens:

Losse zitkussens zijn kussens die tijdens het gebruik kunnen verschuiven en daarna weer in hun oorspronkelijke positie moeten worden geplaatst. Het voordeel van deze stofferingstechniek is dat de kussens onderling kunnen worden verwisseld, om ze gelijkmatig te laten afslijten.

Gestoffeerde neerklapbare of vaste armleuningen

De armleuning van een gestoffeerd meubel heeft twee belangrijke functie:

A) ze dient als steun voor de armen

B) ze speelt een belangrijke rol in de look of het design van het meubel

Afhankelijk van de uitvoering van de armleuning is de belastbaarheid ervan niet berekend om het gewicht van een volwassen persoon te dragen. Daarom mag men **niet op de armleuningen gaan zitten.**

De belastbaarheid van armleuningen bedraagt in normale gevallen maximaal 40 kg (met scharnieren is dat 15 kg). Daarnaast kunnen, afhankelijk van de belasting en het model, verschillende soorten schade worden veroorzaakt door verkeerd gebruik.

DE STOFFERING EN ZIJN EIGENSCHAPPEN

Bij stoffering zijn er twee soorten verschillen in zithardheid:

1. verschillen in zithardheid door de constructie
2. verschillen in zithardheid door het gebruik

1. Verschillen in zithardheid door de constructie

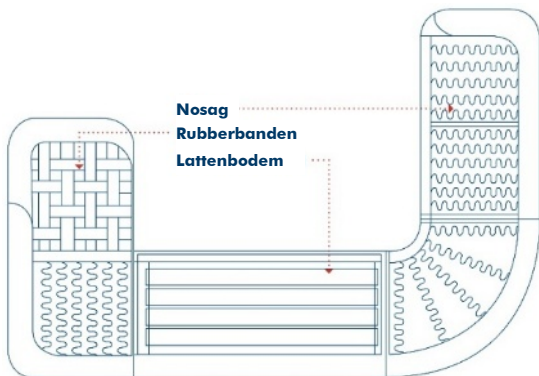
zijn het gevolg van verschillen in de structuur van de stoffering. Dat betekent dat het zitcomfort van verschillende elementen van een zitcombinatie verschillend kan zijn. Dat wordt bepaald door de keuze van de constructie voor de ondervering, de stoffering en de verschillende stofferingsonderdelen.

A) Stoffering

B) Ondervering

De stoffering vormt het bovenste gedeelte van de zittingconstructie en is, afhankelijk van de uitvoering, doorslaggevend voor de stevigheid of soepelheid van de zitting. De ondervering is het onderste gedeelte van de zittingconstructie. De uitvoering ervan en de combinatie met de stoffering bepalen de zithardheid.

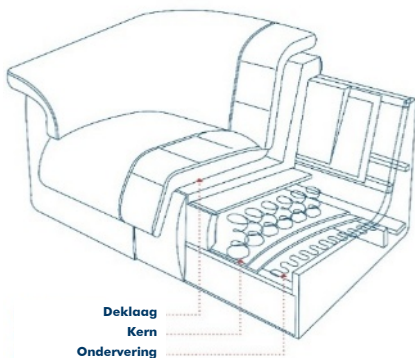
Als een gestoffeerd meubel uit verschillende geometrische figuren bestaat, wordt om constructieve redenen niet bij elk zitelement dezelfde ondervering gebruikt.



Dat kan ertoe leiden dat in één zitcombinatie verschillende elementen een verschillende zithardheid vertonen. Dat is meestal het geval bij hoekelementen, slaapelementen, bijzetpoefen of afsluitelementen. Het kan dus zijn dat deze elementen met dezelfde stoffering zachter of harder zijn dan de overige elementen van hetzelfde type. Als ondervering wordt meestal gebruikgemaakt van stalen golfveren, rubberbanden of lattenbodems.

2. Verschillen in zithardheid door het gebruik

Uw gestoffeerde meubel verandert in de loop van de tijd door compressie. De hele stoffering wordt tijdens het gebruik immers onder invloed van uw lichaamsgewicht en de gebruiksduur samengedrukt. Dit is het duidelijkst merkbaar als u het meubel tijdens de eerste maanden slechts aan één kant gebruikt. Dit is een heel normaal verschijnsel dat zich bij elk type stoffering voordoet. Nadat de stoffering op die manier is samengedrukt, wijzigt ze nog amper. Om een gelijkmatige zithardheid te bereiken, is het belangrijk om nu en dan de zitpositie te wijzigen. Deze veranderingen van de zithardheid zijn normaal en kunnen geen reden vormen voor een geldige reclamatie.



Onderstel van massief hout of multiplex

Het verlijmen van gevlamd hout kan leiden tot zichtbare kleurverschillen. Bij gebeitst of natuurlijk hout kunnen deze verschillen zeer duidelijk zijn. Neem in acht dat hout een natuurlijk gegroeid materiaal is en dus levend is. Kleine knoesten die de duurzaamheid niet aantasten, mogen in de onderstellen worden verwerkt.

FUNCTIES BIJ GESTOFFEERDE MEUBELS

Alle gestoffeerde meubels met extra functie (bijv. bij slaap- of ligbanken, relax- of tv-stoelen, banken met neerklapbare armleuningen enz.) zijn volgens die functie uitgerust met verschillende soorten beslag met een doorgaans gecompliceerde versteltechniek. Opdat het mechanisme afhankelijk van de gebruikintensiteit in de loop van de tijd correct blijft functioneren, dient men er voorzichtig mee om te gaan. Vooral de correcte bediening van elk beslag is zeer belangrijk. Zo mag bijv. bij een slaapbank met uittrekbaar ligvlak of bij een ligbank met klapfunctie het bewegende deel niet aan één kant (bijv. rechts of links) worden vastgenomen om het uit te trekken of neer te klappen. Hierdoor kan het beslag beschadigd of uit de dragende structuur (doorgaans het raamwerk) worden getrokken. Om dat te voorkomen, moeten de uittrek- of uitklapbare onderdelen in het midden of links én rechts worden vastgenomen en zo bediend worden. Bij een stoel met elektrische of handmatige bediening mag het uitklapbare voetendeel of de verstelbare rugleuning niet worden gebuikt als zitplaats. Dat geldt ook voor alle soorten armleuningen, maar zeker als ze verstelbaar of neerklapbaar zijn (**zie ook 'Armleuningen'**). Als dit bij het gebruik van de meubelonderdelen niet in acht wordt genomen, ontstaat onvermijdelijk schade die niet kan worden toegeschreven aan de kwaliteit of de verwerking, maar uitsluitend wordt veroorzaakt door oneigenlijk gebruik of onjuiste bediening. Meestal is dit herkenbaar aan gebogen, gebroken of losgekomen beslag.

Hoewel een multifunctioneel meubel ontworpen is voor regelmatige bewegingen, moeten de scharnieren van het beslag regelmatig op verontreiniging gecontroleerd en eventueel gereinigd worden. Daarnaast moeten ook de bevestigingsschroeven van het beslag op vaste zitting gecontroleerd en indien nodig aangedraaid worden. Vooral het grof reinigen van de scharnieren is belangrijk, omdat die kunnen afslijten en zo de vloer verontreinigen. Als u deze eenvoudige basisinstructies in acht neemt, kunt u gedurende een lange tijd genieten van een correct werkend multifunctioneel meubel.

Bij gestoffeerde meubels met slaapfunctie is het net als bij gewone bedden belangrijk om de stoffering van het liggedeelte goed te ventileren, om schimmelvorming te voorkomen. Schimmelvorming kan niet worden toegeschreven aan het materiaal of de verwerking ervan. Het is uitsluitend het gevolg van een gebrekkig onderhoud, verkeerd gebruik of een te hoge luchtvochtigheid in de omgeving. Gestoffeerde meubels met slaapfunctie zijn zitmeubels waarop men comfortabel kan slapen. Men mag ze echter niet vergelijken met een bed, dat speciaal ontworpen is voor duurzaam slaapcomfort.

DE BEKLEDING

Informatie over bekledingsstoffen

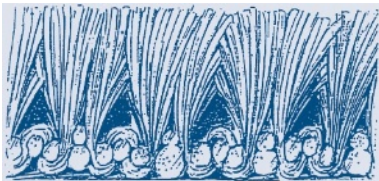
Opmerking:

De prijs vertelt doorgaans weinig over de duurzaamheid of stevigheid van een stof. Hij wordt immers ook bepaald door andere kwaliteitscriteria, zoals bijv. de exclusiviteit van de gebruikte (natuurlijke) materialen, de verfijndheid, de bedrukking, het weefproces, de hoge esthetische waarde, extreme fijnheid of glans (bijv. zijde: zeer duur maar niet geschikt voor zwaar belaste meubels).

Let op: Vooral bij lichte bekledingen kan niet-kleurvaste kleding van de gebruiker zichtbaar kleur afgeven. Het ziet eruit alsof de bekleding verkleurd is. Hetzelfde effect kan zich voordoen met plaids.

Velours

Dit is een verzamelnaam voor alle stoffen waarbij garen (natuurvezels afkomstig van planten of kunstvezels die synthetisch geproduceerd of uit cellulose gehaald worden) – de zogenoemde pool – in het basisweefsel worden geweven.



Door de productiewijze wordt bij een goede poolvastheid een zeer slijtvaste stof gecreëerd. Daarom is deze bekleding bijzonder geschikt voor meubels die sterk worden belast. Onder invloed van druk en lichaamswarmte kan gebruiksglans of een zitspiegel ontstaan. Dit zijn schakeringen (licht/donker) door de verplaatsing van de pool onder invloed van de druk, de vochtigheid en de warmte van het lichaam tijdens het gebruik. **Dit is geen kwaliteitsgebrek!**

Een ander typisch kenmerk van velours is shading: afhankelijk van de lichtinval kan de stof lichter of donkerder lijken. Door dit 'kleurenspeel' kan de indruk ontstaan dat de bekleding kleurverschillen vertoont. Shading wordt veroorzaakt door het feit dat velours in het algemeen in één strijkriching op het gestoffeerde meubel wordt aangebracht. Daardoor wordt het licht afhankelijk van de positie van verschillende onderdelen, bijv. in een hoekcombinatie, anders weerkaatst.

Dit is geen gebrek en ook niet bepalend voor de prijs van het artikel. Het wordt volledig bepaald door de stof zelf (productgebonden eigenschap). Als u wilt controleren of er daadwerkelijk kleurverschillen zijn, dient u de bekleding voor het raam in verschillende richtingen te draaien. Als u volgens de lichtinval verschillende schakeringen ziet, kunt u er zeker van zijn dat er geen sprake is van een fout.

Trijp of mohairvelours

Mohair is afkomstig van de angorageit. Het is een klassiek natuurproduct. Als u in mohairvelours zwarte of grijze haren vindt, dan zijn dat haren die voor het verven in de natuur veranderd zijn en tijdens het verfproces de verf niet meer konden opnemen. Dit heeft geen enkele invloed op de duurzaamheid van de stof of de kwaliteit van dit uitstekende materiaal. Omdat dit een productgebonden eigenschap is, kunnen zwarte haren geen reden voor een reclamatie vormen.

Vlak weefsel

Vlakke weefsels zijn weefsels waarin twee groepen draden elkaar in een rechte hoek kruisen. Door er gewoon op te zitten, kunnen zich op het oppervlak pluïsjes vormen. In vaktaal spreekt men van pilling.



Dit doet zich voor:

1. door het in elkaar draaien van losse vezeldeeltes van de weefseldraden;
2. door externe vezels (bijv. van kleding) die op de bekleding terechtkomen. Dat is dan externe pilling. De pilling (pluïsvorming) kan zonder probleem met een pluïzentondeuse worden verwijderd zonder de stofvezels te beschadigen. De duurzaamheid van de stof wordt hierdoor niet beïnvloed.

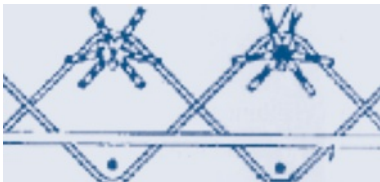
Bij bedrukte vlakke weefsels kunnen de gedrukte kleuren door gebruik of licht hun intensiteit verliezen of verbleken. Vlakke weefsels met een groot aandeel natuurvezels mag men niet blootstellen aan direct zonlicht, omdat het zonlicht de bekledingsstof snel kan doen verkleuren.

Chenille

Chenille is een bijzonder vlak weefsel waarin – in tegenstelling tot andere vlakke weefsels – chenillegarens zijn ingewerkt. Daardoor ziet chenille er dikker en zachter uit. Hoe zachter en aangenamer chenille is, hoe minder sterk de draden in elkaar zijn gedraaid en hoe minder slijtvast de stof is.

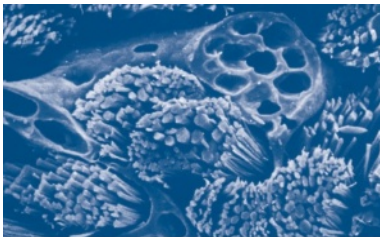
Door deze bijzondere weeftechniek kan men de prijs van het product niet compleet toeschrijven aan de stevigheid. Een hogere prijs kan ook te maken hebben met de exclusiviteit van de gebruikte garens

of met bijv. het weefproces. Net als bij velours moeten kleurschakeringen of een zitspiegel worden beschouwd als een normaal verschijnsel door gebruik. Een licht verlies van pooldraden op de gebruikte oppervlakken is ook eigen aan het product



Microvezelstoffen

Dit bekledingsmateriaal bestaat uit microscopisch kleine vezels die kriskras met elkaar verbonden zijn en waarvan 10.000 meter tussen 0,8 en 1,2 gram weegt. Met deze zuiver synthetische vezels worden zowel weefsels als tricotstoffen en nonwovens geproduceerd. Door de productietechniek wordt een hoge slijtvastheid van het materiaal bereikt. De bekendste en hoogwaardigste materialen zijn onder meer alcantara, amaretta, lamous en belleseime.



Ook bij microvezelweefsels of -tricot kan onder invloed van gebruik pilling optreden. De pluusjes worden hoofdzakelijk door externe vezels (kleding) veroorzaakt en kunnen probleemloos met een pluizentondeuse worden verwijderd. Verder dient men rekening te houden met de vorming van een patina bij gebruik, vergelijkbaar met nubuck. Dit heeft echter geen invloed op de duurzaamheid en bruikbaarheid van de stof en moet worden beschouwd als een productgebonden eigenschap. Bij pas geleverde producten is het raadzaam om de microvezelbekleding direct licht te stofzuigen, om productieresten van de bekleding te verwijderen. Hierdoor kan worden voorkomen dat de bekledingsstof verkleurt.

Kunstleer

Dit materiaal bestaat uit een drager van textiel (katoen, gemengd weefsel) en een polyurethaancoating. Het materiaal is zeer soepel en voelt aangenaam en zacht aan. De structuur lijkt op die van leer. Raadpleeg de afzonderlijke aanbevelingen van de fabrikant voor onderhoudsinstructies.

Microvelours of flockstof

Dit bekledingsmateriaal is geen weefsel en wordt door middel van een speciaal proces geproduceerd. Hierbij worden in een elektrostatisch proces polyamidevezels op een sterk dragermateriaal aangebracht en bevestigd. Microvelours onderscheidt zich door de talrijke mogelijke kleuren en vooral ook door zijn slijtvastheid en onderhoudsvriendelijkheid. Het is bijzonder goed geschikt voor gezinnen met kleine kinderen. Ook bij dit bekledingsmateriaal kan een zitspiegel ontstaan. Dat is een productgebonden eigenschap en heeft geen invloed op de duurzaamheid van de stof. Ook shading is eigen aan het product, net als bij geweven velours.

Samenklitten van de pool

Het samenklitten van de pool doet zich voor bij normaal gebruik en kan gemakkelijk worden verholpen. De vezels klitten dan samen tot kleine bolletjes. Ze kunnen probleemloos worden verwijderd door de betreffende plekken met een vochtig zeemleer te reinigen. **Neem wel de instructie op pagina 17 in acht!** De oorzaak van dit verschijnsel is onder meer contact van de stof met suikerhoudende levensmiddelen (bijv. fruitsap, limonade), speeksel van kinderen en dergelijke.

Enkele opmerkingen over de kwaliteit van de stoffen en de gebruikte grondstoffen

Voor de productie van meubelstoffen worden tegenwoordig uitsluitend materialen gebruikt die **zeer weinig schadelijke stoffen** bevatten en dus **niet gevaarlijk zijn voor de gezondheid**. Toch kunnen bij geen enkel materiaal allergische reacties compleet worden uitgesloten.

De meest gebruikte grondstoffen zijn: mohair, wol, polyacryl, polyester, polyamide, zijde, linnen en katoen. Elk materiaal heeft zijn eigen voordelen. Daarom worden bij het weven vaak vezels gemengd (gemengd weefsel), opdat met de combinatie van de verschillende positieve eigenschappen een zo hoogwaardig mogelijk bekledingsmateriaal wordt gecreëerd. De behandeling van natuurvezels is een intensief en tijdrovend proces. Maar daardoor zien ze er kostbaar uit, zijn ze huidvriendelijk en voelen ze aangenaam 'droog' aan. Synthetische vezels kunnen door de technische ontwikkelingen veel eenvoudiger worden geproduceerd. In het algemeen worden deze vezels beter verdragen door personen met een allergie.

Lichtechtheid

Algemeen kan worden gesteld dat elke bekledingsstof door direct zonlicht meer of minder verkleurt. Synthetische vezels hebben wel een grotere lichtechtheid dan natuurvezels. Neem in acht dat in een tijd waarin milieubescherming een steeds grotere rol speelt, ook de gebruikte materialen in toenemende mate van natuurlijke vezels worden gemaakt en dus de problematiek van lichtechtheid steeds groter wordt..

TIP: Voorkom in elk geval dat uw gestoffeerde meubels aan direct zonlicht worden blootgesteld.

Statisch opladen van bekleding

Dit is een gevolg van de hedendaagse verwarming van woningen. Door centrale verwarming in combinatie met 'luchtdichte' ramen wordt de luchtvochtigheid binnenshuis beperkt tot 30 à 40%. Daardoor is een elektrostatische ontlading niet meer mogelijk. Vooral in lange warme perioden droogt de bekleding sterk uit en raakt ze elektrostatisch opgeladen. In dergelijke gevallen moet de luchtvochtigheid worden verhoogd, bijv. door kamerplanten, vochtige doeken op radiatoren, luchtbevochtigers, of het behandelen van de meubels met antistatische spray (**probeer deze spray eerst uit op een onzichtbare plek, om na te gaan of hij compatibel is met de stof!**).

Onderhoud en reiniging van de beschreven stofsoorten

Net als alle andere materialen die dagelijks worden gebruikt, moeten ook meubelstoffen regelmatig worden onderhouden, omdat ze voortdurend blootgesteld zijn aan verontreiniging door stof en contact. In het algemeen mag men verontreiniging niet te sterk laten worden, om de reinigingswerkzaamheden niet te bemoeilijken en om te voorkomen dat vuil in de bekledingsstof trekt. Een correcte reiniging en verzorging behoudt de gebruikswaarde van uw gestoffeerde meubels.

Men maakt een onderscheid tussen onderhoud en reiniging!

Onderhoud (voor alle soorten bekleding): Dit onderhoud is zoals de dagelijkse lichaamsverzorging van de mens. Hierbij wordt verontreiniging als gevolg van het dagelijkse gebruik (huisstof, verontreiniging door contact enz.) verwijderd door de bekleding regelmatig te stofzuigen met een meubelborstel (lichte zuigkracht) en vervolgens met een zachte borstel in strijkrichting af te borstelen. Daarnaast dient men de bekleding nu en dan met een vochtig (niet te nat) zeemleer af te vegen, omdat vooral in ruimtes met centrale verwarming de luchtvochtigheid vaak te laag is. Het vocht houdt de vezels elastisch en heeft zo een positieve invloed op de levensduur van de stof. Let er wel op dat het zeemleer vooraf grondig met zuiver water wordt gespoeld en dat het geen resten van huishoudreiniger bevat.

Reiniging: Dit is alleen nodig bij buitengewone verontreiniging, zoals na 'kleine ongevallen' die zich in het huishouden kunnen voordoen (morsen van drank, eten, bloed enz.).



VLEKKEN VERWIJDEREN

In principe is het verwijderen van vlekken een taak voor een gespecialiseerd reinigingsbedrijf. Als u het toch zelf wilt proberen, let dan op het volgende: Verwijder grote stukken, bijv. etensresten, met een lepel of de achterkant van een mes. Probeer ingedroogde vlekken in geen geval met een vingernagel los te krabben: dat kan de vezels van de stof beschadigen. Verwijder vloeistoffen met een absorberende doek, maar let erop dat u dept en niet wrijft. Reinig vervolgens met lauwwarm water (30 °C) en een pH-neutrale shampoo of wasmiddel voor fijne was. Gebruik nooit huishoudreiniger, omdat die zuren bevatten en de vezels van de stof aantasten.

Het is belangrijk om altijd van de rand naar het midden te werken, om de vlek niet groter te maken en om te voorkomen dat randen worden gevormd. Als u een reinigingsmiddel wilt gebruiken, begin dan niet meteen met de behandeling van de vlek. Gebruik een zachte witte doek die in het reinigingsmiddel of de vlekkenverwijderaar werd gedrenkt, om eerst op een onzichtbare plek de kleurechtheid van de bekleding te testen.

Als speciale reinigingsinstructies worden vermeld (bijv. bij stoffen die behandeld zijn met een antivlekkenspray), dienen die in elk geval in acht te worden genomen. In het algemeen moet de reiniging lichtjes en zonder veel druk worden uitgevoerd. Na het verwijderen van de vlek moet altijd het complete oppervlak van naad tot naad vochtig worden afgeveegd, om de vorming van randen te voorkomen. Borstel tot slot de pool op. Voordat het gereinigde meubel weer kan worden gebruikt, moet het compleet droog zijn. Na het drogen kan de pool gestofzuigd en nogmaals worden opgeborsteld.

Microvelours: Gebruik in geen geval oplosmiddel: dat kan de bekleding vernielen! Natte én droge samengeklitte of verharde plekken mogen nooit met een vingernagel afgekrabd of met een borstel afgeborsteld worden, omdat de pool zo beschadigd kan raken. Alle vlekken moeten met gedestilleerd water en zeep met cirkelvormige bewegingen onder lichte druk worden verwijderd. Bij hardnekkig vlekken dient u een beroep te doen op een gespecialiseerd reinigingsbedrijf of POS Service Group BeNeLux B.V.

ZO IS DE VLEK SNEL WEG.

Koffievlekken

1. Dep de vlek schoon met een oplossing van warm (30 °C) gedestilleerd water en wasmiddel voor fijne was.
2. Indien nodig kan worden nagereinigd met wasbenzine.

Chocolade

1. Verwijder eerst alle chocoladeresten.
2. Veeg de plek schoon met wasbenzine of
3. gebruik een oplossing van warm (30 °C) gedestilleerd water en wasmiddel voor fijne was.

Rode wijn

1. Bestrooi de vlek eerst met keukenzout.
2. Dep dan schoon met een doek met (gedestilleerd) water.
3. Reinig vervolgens de plek met een oplossing van warm (30 °C) gedestilleerd water en wasmiddel voor fijne was.

Viltstift

1. Dep de vlek voorzichtig schoon met een in wasbenzine gedrenkt wattenstaafje.
2. Maak nu een oplossing van gelijke delen azijn en spiritus.
3. Behandel het verontreinigde oppervlak met de azijn-spiritusoplossing.

Nagellak

1. Reinig met een beetje wasbenzine.
2. Dep de vlek meermaals van buiten naar binnen weg.

Meer vlekentips vindt u op:

www.fleckenportal.de

Heeft de vlekkenverwijdering niet het gewenste resultaat?

Ga dan naar onze online shop voor een professioneel reinigingsmiddel.

www.pos-sg.com/shop

RECLAMATIES

Indien u toch een klacht zou hebben – en dat zouden wij ten zeerste betreuren, dient u het volgende in acht te nemen:

Vul de klantenservicekaart bij deze gids volledig in en stuur hem op. Probeer de schade zo precies mogelijk te beschrijven.

Een servicemedewerker zal dan direct contact met u opnemen en, indien nodig, met u een afspraak maken voor een bezoek.

Als de kaart niet meer bij deze gids zit, neem dan contact op met uw meubelwinkel of met:



POS Service Group BeNeLux B.V.

Wijnhorsterstraat 200
NL-8932 EZ Leeuwarden

Telefoon +31 58 2880755
Telefax +31 58 2887500

benelux@pos-sg.com
www.pos-sg.com

Alle rechten voorbehouden. Zonder uitdrukkelijke toestemming van POS Service Group BeNeLux B.V. in NL-8932 EZ Leeuwarden is het niet toegestaan om dit document geheel of gedeeltelijk te kopiëren, te reproduceren of te verdelen.

Wij zijn ondersteunend lid van de
Deutschen Gütegemeinschaft Möbel e.V.

Kwaliteitsverzekerde meubelen zijn te herkennen
aan dit keurmerk:





Klantenservicekaart

Er is schade aan

- een stoel/eenzitsbank een ottomane
 een tweezitsbank een ronde hoekbank
 een driezitsbank een rechte hoekbank
 een voetenbank een gestoffeerd bed
 een relaxstoel een slaapbank
 een relaxstoel met motor _____

Bekleding

- Leer Stof Kunstleer

Informatie over de aankoop van uw meubel

(Deze informatie vindt u in de koopovereenkomst.)

Meubelwinkel: _____

Plaats: _____

Aankoopdatum: _____ Aankoopprijs ca. € _____

Leverdatum: _____

Koopovereenkomst nr.: _____

Model: _____ *(indien bekend)*

Fabrikant: _____ *(indien bekend)*

Plaats en datum: _____

Handtekening: _____

Beschrijving van de schade/opmerkingen

Bijlage: foto's



Atfender:

Voor- en achternaam: _____

Adres: _____

Postcode en plaats: _____

Tel.: _____

E-mail: _____

Frankeren
a.u.b.

STOF

POS Service Group BeNeLux B.V.

Afdeling particuliere klanten
Wijnhorsterstraat 200
8932 EZ Leeuwarden
Nederland